



INSTALLATION GUIDE

REVO ARC

REMOTE RESERVOIR

EXTERNAL MOUNT KIT

FITMENT:

2014-2025 HARLEY-DAVIDSON
FLH TOURING MODELS

NOTE:

Not compatible on 2023-2025 FLHXSE AND FLTRXSE CVO Models
Not Compatible on 2024-2025 FLHX/FLTRX/FLHXU Models

English

Please visit www.legendsuspensions.com for the translated version of this install guide in the following languages: French, German, Italian, and Spanish. Please choose your preferred language at the top of the page and then choose the product you purchased. The install guides are located on the bottom of the product page under Product Downloads.

Spanish

Visite www.legendsuspensions.com para obtener la versión traducida de esta guía de instalación en los siguientes idiomas: francés, alemán, italiano y español. Elija su idioma de preferencia en la parte superior de la página y luego elija el producto que compró. Las guías de instalación se encuentran en la parte inferior de la página del producto, en la sección Descargas de productos.

German

Besuchen Sie bitte www.legendsuspensions.com für die übersetzte Version dieser Installationsanleitung in den folgenden Sprachen: Französisch, Deutsch, Italienisch und Spanisch. Wählen Sie bitte oben auf der Seite Ihre bevorzugte Sprache und anschließend das von Ihnen gekaufte Produkt aus. Die Installationsanleitungen finden Sie am unteren Rand der Produktseite unter Produkt-Downloads.

French

Veillez visiter le site www.legendsuspensions.com pour la version traduite de ce guide d'installation dans les langues suivantes: français, allemand, italien et espagnol. Veuillez choisir votre langue préférée en haut de la page, puis choisissez le produit que vous avez acheté. Les guides d'installation sont disponibles au bas de la fiche produit sous Téléchargements de produits.

Italian

Prego consultare www.legendsuspensions.com per la versione tradotta della presente guida di installazione nelle seguenti lingue: francese, tedesco, italiano, e spagnolo. Prego scegliere la lingua preferita in cima alla pagina e in seguito scegliere il prodotto acquistato. Le guide di installazione si trovano in fondo alla pagina di prodotto sotto Scaricamenti di Prodotti.

Please scan the QR code to
access product install guides
and warranty in your selected
language.



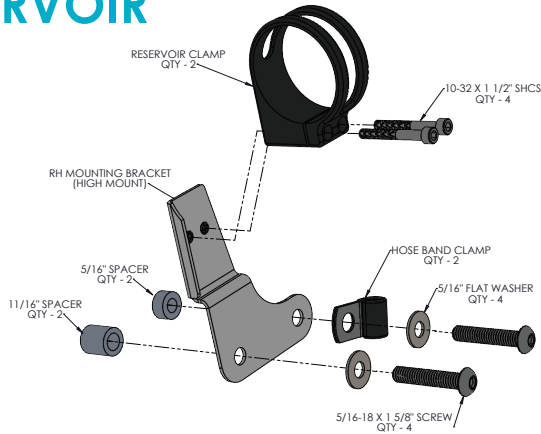


FIGURE A
HIGH MOUNT-W/ TOUR-PAK
W/ DOCKING HARDWARE KIT

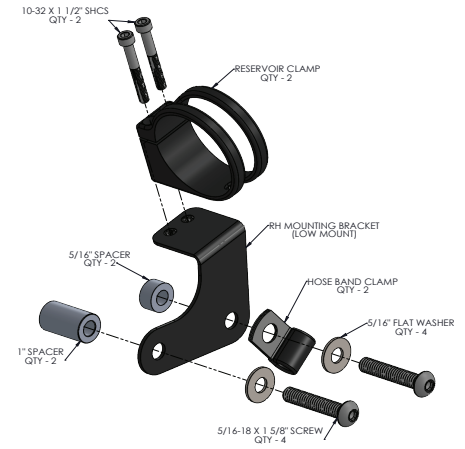


FIGURE B
LOW MOUNT- NO TOUR-PAK
NO DOCKING HARDWARE KIT



STEP ONE: INSTALL SHOCKS

A. Install shocks according to the installation instructions provided with the shocks.



STEP TWO: INSTALL RESERVOIRS AND MOUNTS

NOTE: If your motorcycle has a fixed tour-pak or a 4-point docking hardware kit (used for tour-pak, passenger backrest, or luggage rack), you must use the high mounts – see **FIGURES A & C**. When using high mounts, position the reservoir clamps so that the tour-pak, backrest, or luggage rack does not interfere with the reservoirs. If your motorcycle does not have docking hardware, you may use the low mounts – see **FIGURES B & D**.

- A. Install the mounting brackets using the supplied 5/16" x 1 5/8" screws and spacers. Refer to **FIGURE A** for correct high mount bracket orientation. Refer to **FIGURE B** for correct low mount bracket orientation.
- B. Install the reservoir clamps and center them on the reservoirs. Wrap the hoses to form loops – see **FIGURES C & D**. Use the supplied 10-32 x 1 1/2" SHCS screws to attach the clamps to the mounting brackets.
- C. Install the hose band clamps and fasten them to the motorcycle using the front 5/16" x 1 5/8" bracket screws – see **FIGURES C & D**.

NOTE: Ensure the hose has enough slack between the hose band clamp and the shock to accommodate suspension movement as the shock compresses. Verify that the hose is free of sharp bends or kinks and that it is routed safely so that it does not contact any sharp edges, brake rotor, or drive belt, which could cause damage during operation.



FIGURE C

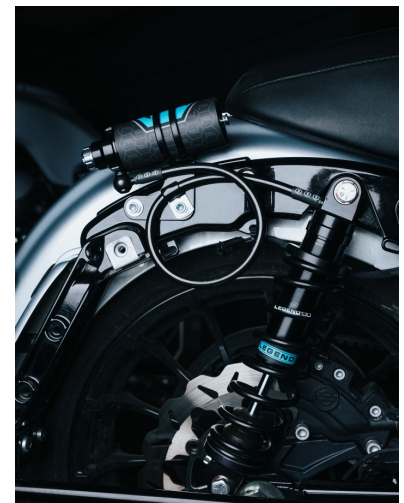


FIGURE D

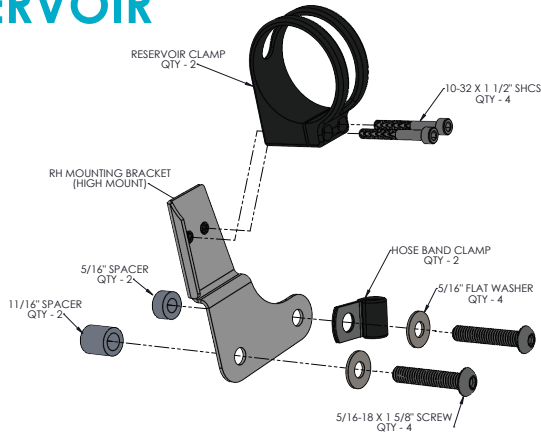


FIGURE A
HIGH MOUNT-W/ TOUR PAK
W/ DOCKING HARDWARE KIT

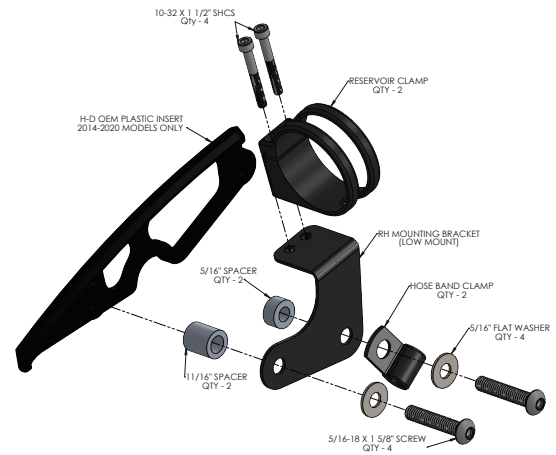


FIGURE B
LOW MOUNT-NO TOUR-PAK
NO DOCKING HARDWARE KIT



STEP ONE: INSTALL SHOCKS

- A. Install shocks according to the installation instructions provided with the shocks.



STEP TWO: INSTALL RESERVOIRS AND MOUNTS

NOTE: If your motorcycle has a fixed tour-pak or a 4-point docking hardware kit (used for tour-pak, passenger backrest, or luggage rack), you must use the high mounts – see **FIGURES A & C**. When using high mounts, position the reservoir clamps so that the tour-pak, backrest, or luggage rack does not interfere with the reservoirs. If your motorcycle does not have docking hardware, you may use the low mounts – see **FIGURES B & D**.

- A. Install the mounting brackets using the supplied 5/16" x 1 5/8" screws and spacers. Refer to **FIGURE A** for correct high mount bracket orientation. Refer to **FIGURE B** for correct low mount bracket orientation.
- B. Install the reservoir clamps and center them on the reservoirs. Wrap the hoses to form loops – see **FIGURES C & D**. Use the supplied 10-32 x 1 1/2" SHCS screws to attach the clamps to the mounting brackets.
- C. Install the hose band clamps and fasten them to the motorcycle using the front 5/16" x 1 5/8" bracket screws – see **FIGURES C & D**.

IMPORTANT: Ensure the hose has enough slack between the hose band clamp and the shock to accommodate suspension movement as the shock compresses. Verify that the hose is free of sharp bends or kinks and that it is routed safely so that it does not contact any sharp edges, brake rotor, or drive belt, which could cause damage during operation.



FIGURE C

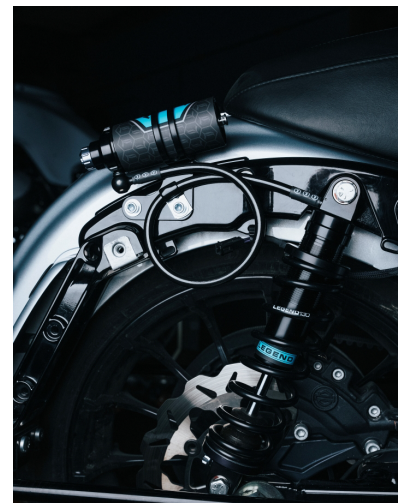


FIGURE D

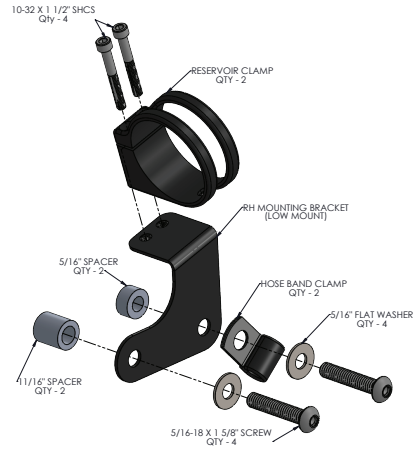


FIGURE A
LOW MOUNT ONLY-NO TOUR-PAK
NO DOCKING HARDWARE KIT



STEP ONE: INSTALL SHOCKS

A. Install shocks according to the installation instructions provided with the shocks.



STEP TWO: INSTALL RESERVOIRS AND MOUNTS

NOTE: For 2009–2013 models, only the low mounts provide in this kit - see **FIGURE A** - and the standard mounts (that are included with the shocks) are approved for use. If the motorcycle is equipped with a fixed tour-pak or a 4-point docking hardware kit (used for mounting a tour-pak, passenger backrest, or rear rack), the high mounts are not compatible and cannot be used.

- A. Install the mounting brackets using the supplied 5/16" x 1 5/8" screws and spacers. Refer to **FIGURE A** for correct low mount bracket orientation.
- B. Install the reservoir clamps and center them on the reservoirs. Wrap the hoses to form loops – see **FIGURE B**. Use the supplied 10-32 x 1 1/2" SHCS screws to attach the clamps to the mounting brackets.
- C. Install the hose band clamps and fasten them to the motorcycle using the front 5/16" x 1 5/8" bracket screws – see **FIGURE B**.

IMPORTANT: Ensure the hose has enough slack between the hose band clamp and the shock to accommodate suspension movement as the shock compresses. Verify that the hose is free of sharp bends or kinks and that it is routed safely so that it does not contact any sharp edges, brake rotor, or drive belt, which could cause damage during operation.



FIGURE B



INSTALLATION GUIDE

REVO ARC REMOTE RESERVOIR

KIT DE MONTAJE EXTERNO

AJUSTE:

MODELOS HARLEY-DAVIDSON FLH
TOURING 2014-2025

NOTA:

No compatible en modelos 2023-2025 FLHXSE Y FLTRXSE CVO No compatible en modelos 2024-2025 FLHX/FLTRX/FLHXU.

Inglés

Visite www.legend suspensions.com para obtener la versión traducida de esta guía de instalación en los siguientes idiomas: Francés, Alemán, Italiano y Español. Elija el idioma que prefiera en la parte superior de la página y, a continuación, seleccione el producto que haya adquirido. Las guías de instalación se encuentran en la parte inferior de la página del producto, en Descargas de productos.

Español

Visite www.legend suspensions.com para obtener la versión traducida de esta guía de instalación en los siguientes idiomas: francés, alemán, italiano y español. Elija su idioma de preferencia en la parte superior de la página y luego elija el producto que compró. Las guías de instalación se encuentran en la parte inferior de la página del producto, en la sección Descargas de productos.

Alemán

Visite www.legend suspensions.com para obtener la versión traducida de este manual de instalación en los siguientes idiomas: Alemán, Francés, Italiano y Español. Seleccione en la parte superior de la página el idioma deseado y, a continuación, el producto que ha adquirido. Las instrucciones de instalación se encuentran en la parte inferior de la página del producto, en Descargas de productos.

Francés

Visite el sitio www.legend suspensions.com para obtener la versión traducida de esta guía de instalación en los siguientes idiomas: francés, alemán, italiano y español. Elija su idioma preferido en la parte superior de la página y, a continuación, seleccione el producto que ha adquirido. Las guías de instalación están disponibles en la parte inferior de la ficha del producto en Descargas de productos.

Italiano

Consulte www.legend suspensions.com para obtener la versión traducida de esta guía de instalación en los siguientes idiomas: francés, alemán, italiano y español. Seleccione su idioma preferido en la parte superior de la página y, a continuación, seleccione el producto adquirido. La guía de instalación se encuentra en la página del producto en la sección "Comprar productos".

Escanee el código QR para acceder a las guías de instalación del producto y a la garantía en el idioma seleccionado.



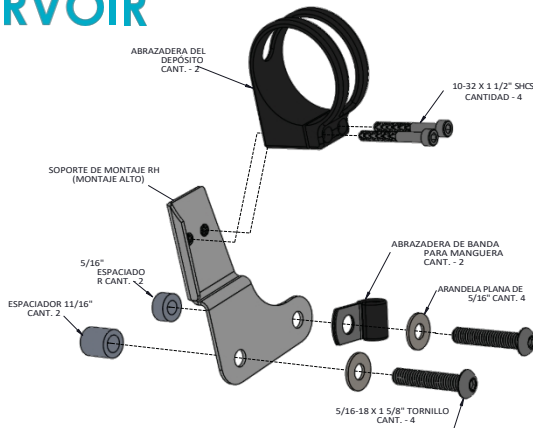


FIGURA A
MONTAJE ALTO C/ TOUR-PAK
C/ KIT DE HERRAJES DE
ACOPLAMIENTO



FIGURA B
MONTAJE BAJO - SIN TOUR-PAK
SIN KIT DE HERRAJES DE
ACOPLAMIENTO

PRIMER PASO: INSTALE LOS CHOQUES

A. 1. Instale los amortiguadores de acuerdo con las instrucciones de instalación suministradas con los amortiguadores.

SEGUNDO PASO: INSTALE LOS DEPÓSITOS Y LOS SOPORTES

NOTA: Si su motocicleta tiene un tour-pak fijo o un kit de herrajes de acoplamiento de 4 puntos (utilizado para el tour-pak, el respaldo del pasajero o el portaequipajes), debe utilizar los soportes altos - véanse **las FIGURAS A y C**. Cuando utilice soportes altos, coloque las abrazaderas del depósito de forma que el tour-pak, el respaldo o el portaequipajes no interfieran con los depósitos. Si su motocicleta no dispone de herrajes de anclaje, puede utilizar los soportes bajos - ver **FIGURAS B & D**.

A. Instale los soportes de montaje utilizando los tornillos y espaciadores de 5/16" x 1 5/8" suministrados. Consulte la **FIGURA A** para ver la orientación correcta de los soportes altos. Consulte la **FIGURA B** para ver la orientación correcta del soporte de montaje bajo.

B. Instale las abrazaderas del depósito y céntrelas en los depósitos. Envuelva las mangueras para formar bucles - consulte **las FIGURAS C y D**. Utilice los tornillos SHCS 10-32 x 1 1/2" suministrados para fijar las abrazaderas a los soportes de montaje.

C. Instale las abrazaderas de banda de las mangueras y fíjelas a la motocicleta utilizando los tornillos de soporte delanteros de 5/16" x 1 5/8" - vea **las FIGURAS C & D**.

NOTA: Asegúrese de que la manguera tenga suficiente holgura entre la abrazadera de la banda de la manguera y el amortiguador para acomodar el movimiento de la suspensión a medida que el amortiguador se comprime. Compruebe que la manguera no tiene dobleces ni pliegues pronunciados y que está tendida de forma segura para que no entre en contacto con bordes afilados, el rotor del freno o la correa de transmisión, lo que podría causar daños durante el funcionamiento.



FIGURA C

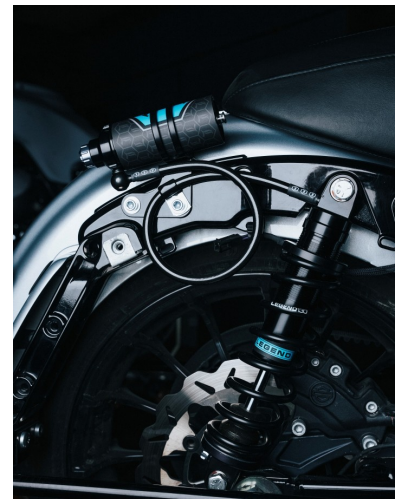


FIGURA D



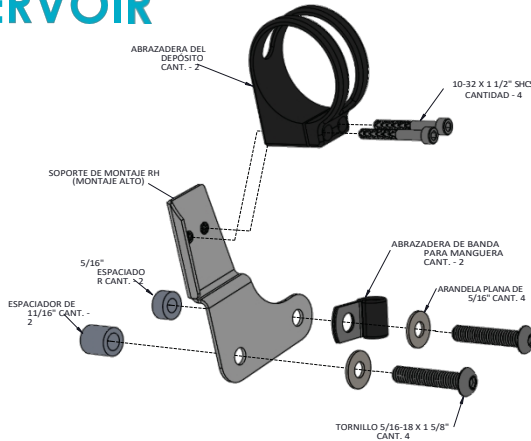


FIGURA A
KIT DE HERRAJES PARA MONTAJE ALTO CON PAQUETE DE VIAJE Y ACOPLAMIENTO

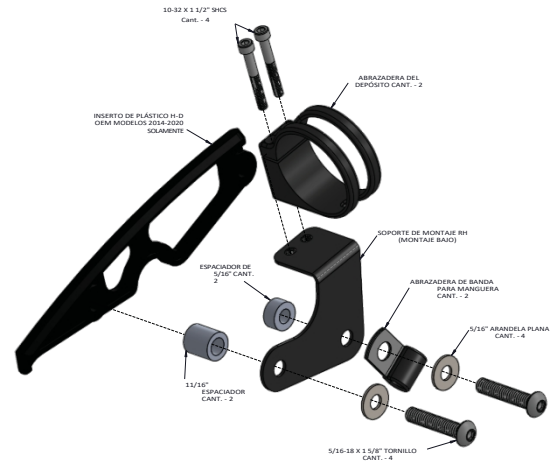


FIGURA B
KIT DE HERRAJES PARA MONTAJE BAJO, SIN TOUR-PAK, SIN ACOPLAMIENTO

PRIMER PASO: INSTALE LOS CHOQUES

- A. 1. Instale los amortiguadores de acuerdo con las instrucciones de instalación provistas con los amortiguadores.

SEGUNDO PASO: INSTALE LOS DEPÓSITOS Y LOS SOPORTES

NOTA: Si su motocicleta tiene un tour-pak fijo o un kit de herrajes de acoplamiento de 4 puntos (utilizado para el tour-pak, el respaldo del pasajero o el portaequipajes), debe utilizar los soportes altos (véanse las **FIGURAS A y C**).

tour-pak, el respaldo o el portaequipajes no interfieran con los depósitos. Si su motocicleta no dispone de herrajes de anclaje, puede utilizar los soportes bajos - ver **FIGURAS B & D**.

- A. Instale los soportes de montaje utilizando los tornillos y espaciadores de 5/16" x 1 5/8" suministrados. Consulte la **FIGURA A** para ver la orientación correcta de los soportes altos. Consulte la **FIGURA B** para ver la orientación correcta del soporte de montaje bajo.
- B. Instale las abrazaderas del depósito y céntrelas en los depósitos. Envuelva las mangueras para formar bucles - consulte las **FIGURAS C y D**. Utilice los tornillos SHCS 10-32 x 1 1/2" suministrados para fijar las abrazaderas a los soportes de montaje.
- C. Instale las abrazaderas de banda de la manguera y sujételas al ciclo-motor utilizando los tornillos de soporte delanteros de 5/16" x 1 5/8" - vea las **FIGURAS C & D**.

IMPORTANTE: Asegúrese de que la manguera tenga suficiente holgura entre la abrazadera de banda de la manguera y el amortiguador para acomodar el movimiento de la suspensión cuando el amortiguador se comprime. Compruebe que la manguera no tenga curvas ni dobleces pronunciadas y que esté tendida de forma segura para que no entre en contacto con bordes afilados, el rotor del freno o la correa de transmisión, lo que podría causar daños durante el funcionamiento.



FIGURA C

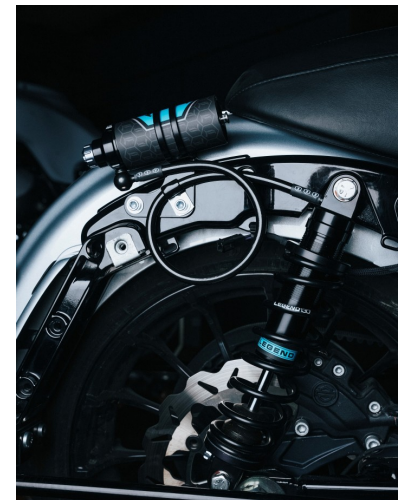


FIGURA D

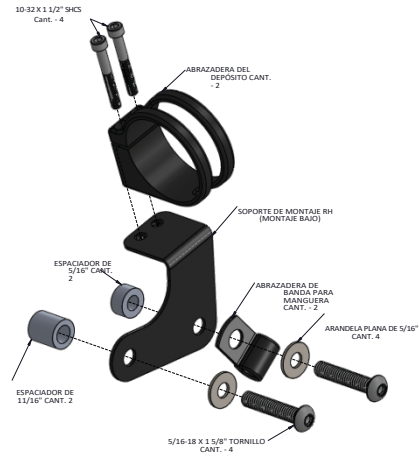


FIGURA A
SÓLO MONTAJE BAJO-SIN TOUR-PAK
SIN KIT DE HERRAJES DE
ACOPLAMIENTO



PRIMER PASO: INSTALAR LOS AMORTIGUADORES

A. Instale los amortiguadores de acuerdo con las instrucciones de instalación suministradas con los amortiguadores.



SEGUNDO PASO: INSTALE LOS DEPÓSITOS Y LOS SOPORTES

NOTA: Para los modelos 2009-2013, sólo los soportes bajos proporcionados en este kit - ver **FIGURA A** - y los soportes estándar (que se incluyen con los amortiguadores) están aprobados para su uso. Si la motocicleta está equipada con un tour-pak fijo o un kit de herrajes de acoplamiento de 4 puntos (utilizado para montar un tour-pak, un respaldo para el pasajero o un portaequipajes trasero), los soportes altos no son compatibles y no pueden utilizarse.

- A. Instale los soportes de montaje utilizando los tornillos y espaciadores de 5/16" x 1 5/8" suministrados. Consulte la **FIGURA A** para ver la orientación correcta del soporte de montaje bajo.
- B. Instale las abrazaderas del depósito y céntrelas en los depósitos. Enrolle las mangueras para formar bucles - consulte la **FIGURA B**. Utilice los tornillos SHCS 10-32 x 1 1/2" suministrados para fijar las abrazaderas a los soportes de montaje.
- C. Instale las abrazaderas de banda de las mangueras y fíjelas a la motocicleta con los tornillos de soporte delanteros de 5/16" x 1 5/8" - véase la **FIGURA B**.

IMPORTANTE: Asegúrese de que la manguera tiene suficiente holgura entre la abrazadera de la banda de la manguera y el amortiguador para acomodar el movimiento de la suspensión cuando el amortiguador se comprime. Compruebe que la manguera no tiene dobleces ni pliegues pronunciados y que está tendida de forma segura para que no entre en contacto con bordes afilados, el rotor del freno o la correa de transmisión, lo que podría causar daños durante el funcionamiento.



FIGURA B





INSTALLATION GUIDE

REVO ARC

REMOTE RESERVOIR

EXTERNER BEFESTIGUNGSSATZ

PASSEND:

2014-2025 HARLEY-DAVIDSON FLH
TOURING MODELLE

HINWEIS:

Nicht kompatibel mit 2023-2025 FLHXSE und FLTRXSE CVO Modellen Nicht kompatibel mit 2024-2025 FLHX/FLTRX/FLHXU Modellen

Englisch

Bitte besuchen Sie www.legend suspensions.com für die übersetzte Version dieser Einbauanleitung in den folgenden Sprachen: Französisch, Deutsch, Italienisch und Spanisch. Bitte wählen Sie oben auf der Seite Ihre bevorzugte Sprache und dann das von Ihnen gekaufte Produkt aus. Die Installationsanleitungen finden Sie am Ende der Produktseite unter Produkt-Downloads.

Spanisch

Besuchen Sie www.legend suspensions.com, um die Übersetzung dieses Installationsleitfadens in den folgenden Sprachen zu erhalten: Französisch, Englisch, Italienisch und Spanisch. Wählen Sie Ihre bevorzugte Sprache auf der oberen Seite der Seite aus und wählen Sie dann das Produkt, das Sie gekauft haben. Las guías de instalación se encuentran en la parte inferior de la página del producto, en la sección Descargas de productos.

Deutsch

Besuchen Sie bitte www.legend suspensions.com für die übersetzte Version dieser Installationsanleitung in den folgenden Sprachen: Französisch, Deutsch, Italienisch und Spanisch. Wählen Sie bitte oben auf der Seite Ihre bevorzugte Sprache und anschließend das von Ihnen gekaufte Produkt aus. Die Installationsanleitungen finden Sie am unteren Rand der Produktseite unter Produkt-Downloads.

Französisch

Besuchen Sie die Website www.legend suspensions.com für die übersetzte Version dieser Installationsanleitung in den folgenden Sprachen: Französisch, Englisch, Italienisch und Spanisch. Wählen Sie oben auf der Seite Ihre bevorzugte Sprache und dann das von Ihnen erworbene Produkt aus. Die Installationsanleitungen sind im unteren Teil des Produktblattes unter "Produktaufladung" verfügbar.

Italienisch

Prego consultare www.legend suspensions.com per la versione tradotta della presente guida di installazione nelle seguenti lingue: francese, tedesco, italiano, e spagnolo. Bitte wählen Sie die gewünschte Sprache in der Kopfzeile der Seite aus und wählen Sie anschließend das erworbene Produkt aus. Le guide di installazione si trovano in fondo alla pagina di prodotto sotto Scaricamenti di Prodotti.

Bitte scannen Sie den QR-Code, um auf die Installationsanleitungen und die Garantie in der von Ihnen gewählten Sprache zuzugreifen.



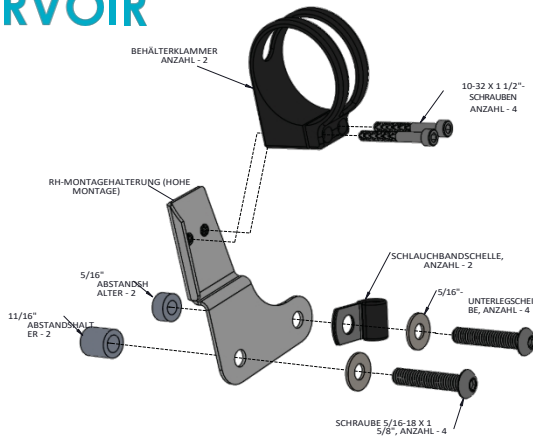


ABBILDUNG A
HOHE MONTAGE-W/ TOUR-PAK
MIT ANDOCK-ZUBEHÖRSATZ

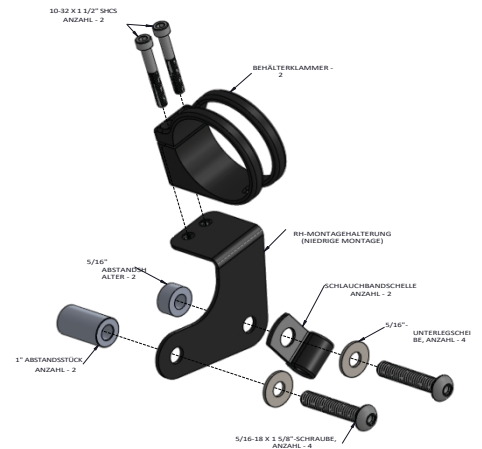


ABBILDUNG B
NIEDRIGE MONTAGE - KEIN TOUR-PAK - KEIN ANDOCKZUBEHÖRSATZ

SCHRITT 1: DÄMPFER EINBAUEN

A. Montieren Sie die Stoßdämpfer gemäß der mit den Stoßdämpfern gelieferten Montageanleitung.

SCHRITT ZWEI: EINBAU VON BEHÄLTERN UND HALTERUNGEN

HINWEIS: Wenn Ihr Motorrad mit einem festen Tour-Pack oder einem 4-Punkt-Docking-Hardware-Kit (für Tour-Pack, Beifahrer-Rückenlehne oder Gepäckträger) ausgestattet ist, müssen Sie die hohen Halterungen verwenden - siehe **ABBILDUNGEN A & C**. Wenn Sie die hohen Halterungen verwenden, positionieren Sie die Behälterklammern so, dass die Tour-Pack, die Rückenlehne oder der Gepäckträger nicht mit den Behältern kollidieren. Wenn Ihr Motorrad nicht über Andockvorrichtungen verfügt, können Sie die niedrigen Halterungen verwenden - siehe **ABBILDUNGEN B & D**.

- A. Montieren Sie die Halterungen mit den mitgelieferten 5/16" x 1 5/8" Schrauben und Abstandshaltern. Siehe **ABBILDUNG A** für die korrekte Ausrichtung der hohen Halterungen. Siehe **ABBILDUNG B** für die korrekte Ausrichtung der unteren Halterung.
- B. Bringen Sie die Behälterklammern an und zentrieren Sie sie auf den Behältern. Wickeln Sie die Schläuche zu Schlaufen - siehe **ABBILDUNG C & D**. Verwenden Sie die mitgelieferten 10-32 x 1 1/2" SHCS-Schrauben, um die Schellen an den Montagehalterungen zu befestigen.
- C. Bringen Sie die Schlauchbandschellen an und befestigen Sie sie mit den vorderen 5/16" x 1 5/8"-Halterungsschrauben am Motorrad - siehe **ABBILDUNGEN C und D**.

HINWEIS: Achten Sie darauf, dass der Schlauch zwischen der Schlauchbandschelle und dem Stoßdämpfer genügend Spiel hat, um die Bewegung der Aufhängung beim Einfedern des Stoßdämpfers auszugleichen. Stellen Sie sicher, dass der Schlauch keine scharfen Biegungen oder Knicke aufweist und dass er sicher verlegt ist, so dass er nicht mit scharfen Kanten, der Bremsscheibe oder dem Antriebsriemen in Berührung kommt, die während des Betriebs Schäden verursachen könnten.



ABBILDUNG C



ABBILDUNG D



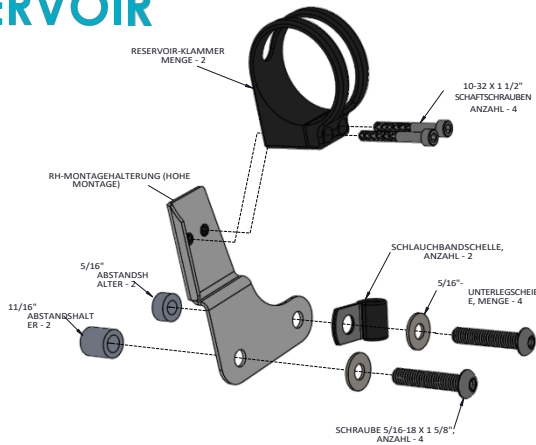


ABBILDUNG A
HOHE MONTAGE-W/ TOUR PACK
MIT ANDOCK-ZUBEHÖRSATZ

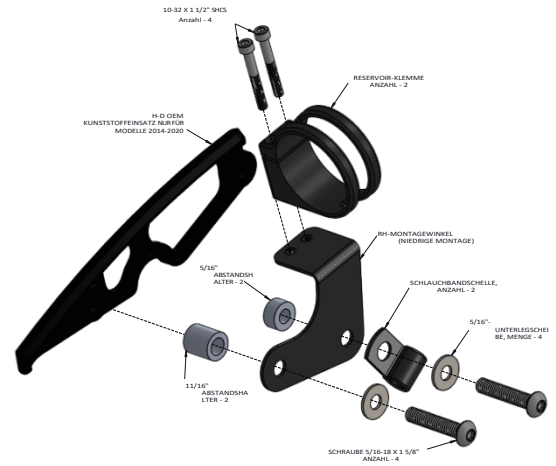


ABBILDUNG B
LOW MOUNT-NO TOUR-PAK NO
DOCKING HARDWARE KIT



SCHRITT 1: DECKEN EINBAUEN

- A. Montieren Sie die Stoßdämpfer gemäß der mit den Stoßdämpfern gelieferten Montageanleitung.



SCHRITT 2: EINBAU VON BEHÄLTERN UND HALTERN

HINWEIS: Wenn Ihr Motorrad mit einem festen Tour-Pack oder einem 4-Punkt-Docking-Hardware-Kit (für Tour-Pack, Beifahrer-Rückenlehne oder Gepäckträger) ausgestattet ist, müssen Sie die hohen Halterungen verwenden - siehe **ABBILDUNGEN A & C**. Wenn Sie hohe Halterungen verwenden, positionieren Sie die Behälterklammern so, dass der Tour-Pack, die Rückenlehne oder der Gepäckträger nicht mit den Behältern kollidieren. Wenn Ihr Motorrad nicht über Andockvorrichtungen verfügt, können Sie die niedrigen Halterungen verwenden - siehe **ABBILDUNGEN B & D**.

- A. Montieren Sie die Halterungen mit den mitgelieferten 5/16" x 1 5/8" Schrauben und Abstandshaltern. Siehe **ABBILDUNG A** für die korrekte Ausrichtung der hohen Halterungen. Siehe **ABBILDUNG B** für die korrekte Ausrichtung der unteren Halterung.
- B. Bringen Sie die Behälterklammern an und zentrieren Sie sie auf den Behältern. Wickeln Sie die Schläuche zu Schlaufen - siehe **ABBILDUNG C & D**. Verwenden Sie die mitgelieferten 10-32 x 1 1/2" SHCS-Schrauben, um die Schellen an den Montagehalterungen zu befestigen.
- C. Bringen Sie die Schlauchbandschellen an und befestigen Sie sie mit den vorderen 5/16" x 1 5/8" Halterungsschrauben am Motorrad - siehe **ABBILDUNGEN C & D**.

WICHTIG: Achten Sie darauf, dass der Schlauch zwischen der Schlauchschelle und dem Stoßdämpfer genügend Spiel hat, um die Bewegung der Aufhängung beim Einfedern des Stoßdämpfers zu ermöglichen. Vergewissern Sie sich, dass der Schlauch keine scharfen Biegungen oder Knicke aufweist und dass er sicher verlegt ist, so dass er nicht mit scharfen Kanten, der Bremsscheibe oder dem Antriebsriemen in Berührung kommt, die während des Betriebs Schäden verursachen könnten.



ABBILDUNG C

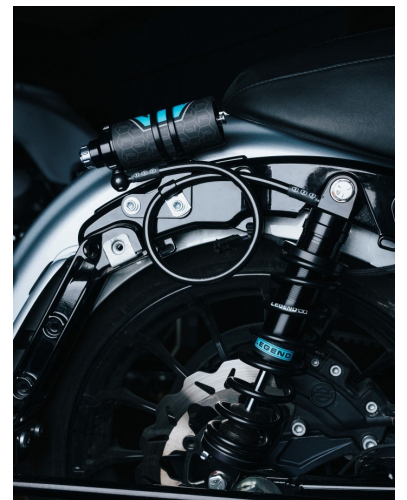


ABBILDUNG D

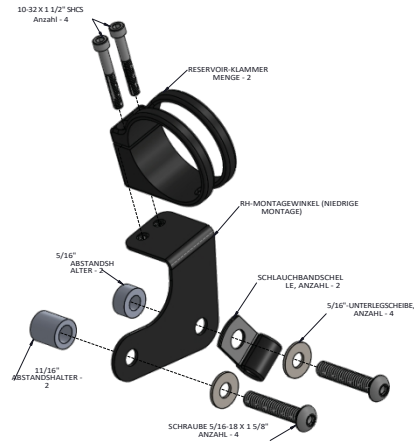


ABBILDUNG A
NUR NIEDRIGE MONTAGE - KEIN TOUR-PAK, KEIN DOCKING-HARDWARE-KIT



SCHRITT 1: DÄMPFER EINBAUEN

- A. Montieren Sie die Stoßdämpfer gemäß der mit den Stoßdämpfern gelieferten Montageanleitung.



SCHRITT ZWEI: EINBAU VON BEHÄLTERN UND HALTERN

HINWEIS: Für die Modelle 2009-2013 sind nur die in diesem Kit enthaltenen niedrigen Halterungen - siehe **ABBILDUNG A** - und die Standardhalterungen (die den Stoßdämpfern beiliegen) zur Verwendung zugelassen. Wenn das Motorrad mit einem festen Tour-Pack oder einem 4-Punkt-Docking-Hardware-Kit (für die Montage eines Tour-Packs, einer Beifahrer-Rückenlehne oder eines Gepäckträgers) ausgestattet ist, sind die hohen Halterungen nicht kompatibel und können nicht verwendet werden.

- A. Montieren Sie die Halterungen mit den mitgelieferten 5/16" x 1 5/8" Schrauben und Abstandshaltern. Siehe **ABBILDUNG A** für die korrekte Ausrichtung der unteren Halterungen.
- B. Bringen Sie die Behälterklammern an und zentrieren Sie sie auf den Behältern. Die Schläuche zu Schleifen wickeln - siehe **ABBILDUNG B**. Verwenden Sie die mitgelieferten 10-32 x 1 1/2" SHCS-Schrauben, um die Schellen an den Halterungen zu befestigen.
- C. Bringen Sie die Schlauchbandschellen an und befestigen Sie sie mit den vorderen 5/16" x 1 5/8"-Halterungsschrauben am Motorrad - siehe **ABBILDUNG B**.

WICHTIG: Stellen Sie sicher, dass der Schlauch zwischen der Schlauchschelle und dem Stoßdämpfer genügend Spiel hat, um die Bewegungen der Aufhängung beim Einfedern des Stoßdämpfers zu ermöglichen. Vergewissern Sie sich, dass der Schlauch keine scharfen Biegungen oder Knicke aufweist und dass er sicher verlegt ist, damit er nicht mit scharfen Kanten, der Bremsscheibe oder dem Antriebsriemen in Berührung kommt, die während des Betriebs Schäden verursachen könnten.



ABBILDUNG B





INSTALLATION GUIDE

REVO ARC

REMOTE RESERVOIR

KIT DE MONTAGE EXTERNE

FITMENT :
2014-2025 HARLEY-DAVIDSON FLH
TOURING MODELS

REMARQUE :
Non compatible avec les modèles FLHXSE et FLTRXSE CVO 2023-2025 Non compatible avec les modèles FLHX/FLTRX/FLHXU 2024-2025

En anglais

Veillez consulter le site www.legendsuspensions.com pour obtenir la version traduite de ce guide d'installation dans les langues suivantes : Français, Allemand, Italien et Espagnol. Veuillez choisir la langue de votre choix en haut de la page, puis le produit que vous avez acheté. Les guides d'installation se trouvent au bas de la page du produit sous Téléchargements de produits.

Espagnol

Visitez www.legendsuspensions.com pour obtenir la version traduite de ce guide d'installation dans les langues suivantes : français, allemand, italien et espagnol. Sélectionnez la langue de votre choix dans la partie supérieure de la page et sélectionnez ensuite le produit que vous avez acheté. Les instructions d'installation se trouvent dans la partie inférieure de la page du produit, dans la section Description des produits.

Allemand

Consultez www.legendsuspensions.com pour obtenir la version traduite de ce manuel d'installation dans les langues suivantes : Français, Allemand, Italien et Espagnol. Choisissez votre langue en haut de la page et, ensuite, le produit que vous avez acheté. Les instructions d'installation se trouvent sur la partie inférieure de la page du produit, sous la rubrique Téléchargements de produits.

Français

Veillez visiter le site www.legendsuspensions.com pour la version traduite de ce guide d'installation dans les langues suivantes : français, allemand, italien et espagnol. Veuillez choisir votre langue préférée en haut de la page, puis choisissez le produit que vous avez acheté. Les guides d'installation sont disponibles au bas de la fiche produit sous Téléchargements de produits.

Italien

Veillez consulter www.legendsuspensions.com pour la version traduite du présent guide d'installation dans les langues suivantes : français, italien et espagnol. Il convient de sélectionner la langue préférée en haut de la page, puis de sélectionner le produit acheté. Les guides d'installation se trouvent en bas de la page du produit sous Scaricamenti di Prodotti.

Veillez scanner le code QR pour accéder aux guides d'installation et à la garantie du produit dans la langue choisie.



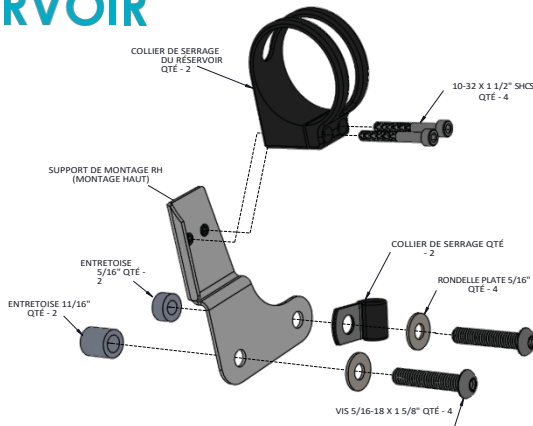


FIGURE A
SUPPORT HAUT - AVEC TOUR-PAK - AVEC KIT D'ACCOSTAGE

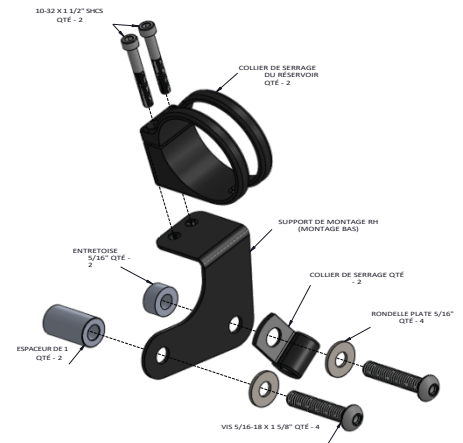


FIGURE B
MONTAGE BAS - PAS DE TOUR-PAK PAS DE KIT DE FIXATION



PREMIÈRE ÉTAPE : INSTALLER LES AMORTISSEURS

A. Installez les amortisseurs conformément aux instructions d'installation fournies avec les amortisseurs.



DEUXIÈME ÉTAPE : INSTALLER LES RÉSERVOIRS ET LES SUPPORTS

REMARQUE : Si votre moto est équipée d'un tour-pak fixe ou d'un kit de fixation à 4 points (utilisé pour le tour-pak, le dossier du passager ou le porte-bagages), vous devez utiliser les supports hauts - voir **FIGURES A & C**. Lorsque vous utilisez les supports hauts, positionnez les pinces du réservoir de manière à ce que le tour-pak, le dossier ou le porte-bagages n'interfèrent pas avec les réservoirs et que ceux-ci ne soient pas endommagés.

que le tour-pak, le dossier ou le porte-bagages n'interfère pas avec les réservoirs. Si votre moto n'est pas équipée d'une fixation, vous pouvez utiliser les supports bas - voir **les FIGURES B et D**.

A. Installez les supports de montage à l'aide des vis 5/16" x 1 5/8" et des entretoises fournies. Reportez-vous à la **FIGURE A** pour l'orientation correcte du support haut. Se référer à la **FIGURE B** pour l'orientation correcte du support de montage bas.

B. Installez les colliers de serrage des réservoirs et centrez-les sur les réservoirs. Enroulez les tuyaux pour former des boucles - voir **FIGURES C & D**. Utilisez les vis SHCS 10-32 x 1 1/2" fournies pour fixer les colliers aux supports de montage.

C. Installez les colliers de serrage et fixez-les au motorcycle à l'aide des vis de support avant de 5/16" x 1 5/8" - voir **les FIGURES C et D**.

REMARQUE : Veillez à ce que le tuyau ait suffisamment de jeu entre le collier de serrage et l'amortisseur pour permettre le mouvement de la suspension lorsque l'amortisseur se comprime. Vérifiez que le tuyau n'est pas plié ou courbé et qu'il est acheminé en toute sécurité de manière à ne pas entrer en contact avec des arêtes vives, le rotor de frein ou la courroie d'entraînement, ce qui pourrait l'endommager pendant le fonctionnement.



FIGURE C



FIGURE D



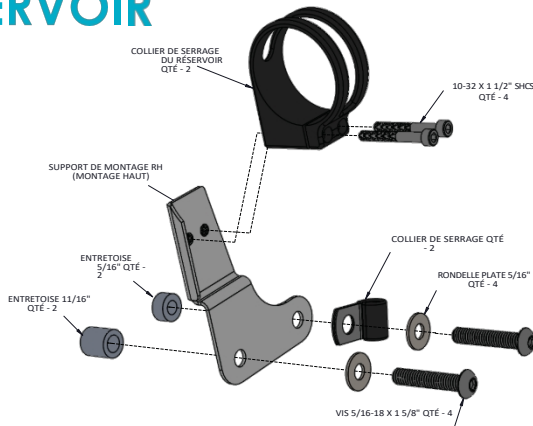


FIGURE A
MONTAGE EN HAUTEUR - AVEC
TOUR PAK - AVEC KIT DE
QUINCAILLERIE D'AMARRAGE

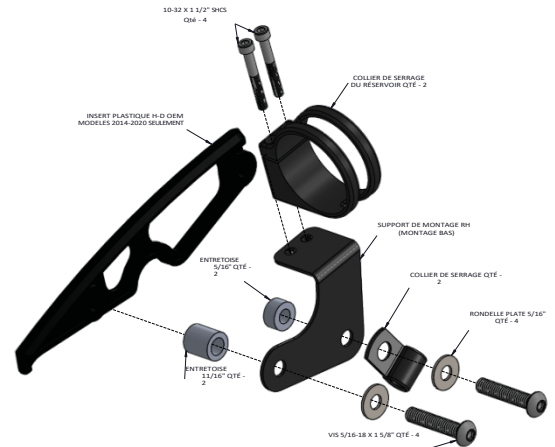


FIGURE B
KIT DE QUINCAILLERIE POUR
MONTAGE BAS-NON TOUR-PAK-
NON DOCKING



PREMIÈRE ÉTAPE : INSTALLER LES AMORTISSEURS

- A. Installez les amortisseurs conformément aux instructions d'installation fournies avec les amortisseurs.



DEUXIÈME ÉTAPE : INSTALLER LES RÉSERVOIRS ET LES SUPPORTS

REMARQUE : Si votre moto est équipée d'un tour-pak fixe ou d'un kit de fixation à 4 points (utilisé pour le tour-pak, le dossier du passager ou le porte-bagages), vous devez utiliser les supports hauts - voir **les FIGURES A et C**. Lorsque vous utilisez les supports hauts, positionnez les pinces du réservoir de manière à ce que le tour-pak, le dossier du passager ou le porte-bagages n'interfèrent pas avec les réservoirs. que le tour-pak, le dossier ou le porte-bagages n'interfère pas avec les réservoirs. Si votre moto n'est pas équipée d'une fixation, vous pouvez utiliser les supports bas - voir **les FIGURES B & D**.

- A. Installez les supports de montage à l'aide des vis 5/16" x 1 5/8" et des entretoises fournies. Reportez-vous à la **FIGURE A** pour l'orientation correcte du support haut. Se référer à la **FIGURE B** pour l'orientation correcte du support de montage bas.
- B. Installez les colliers de serrage des réservoirs et centrez-les sur les réservoirs. Enroulez les tuyaux pour former des boucles - voir **FIGURES C & D**. Utilisez les vis SHCS 10-32 x 1 1/2" fournies pour fixer les colliers aux supports de montage.
- C. Installez les colliers de serrage et fixez-les au motorcycle à l'aide des vis de support avant de 5/16" x 1 5/8" - voir **les FIGURES C et D**.

IMPORTANT : Assurez-vous que le tuyau a suffisamment de jeu entre le collier de serrage et l'amortisseur pour permettre le mouvement de la suspension lorsque l'amortisseur se comprime. Vérifiez que le tuyau n'est pas courbé ou plié et qu'il est acheminé de manière sûre afin qu'il n'entre pas en contact avec des bords tranchants, le rotor de frein ou la courroie d'entraînement, ce qui pourrait l'endommager pendant le fonctionnement.



FIGURE C



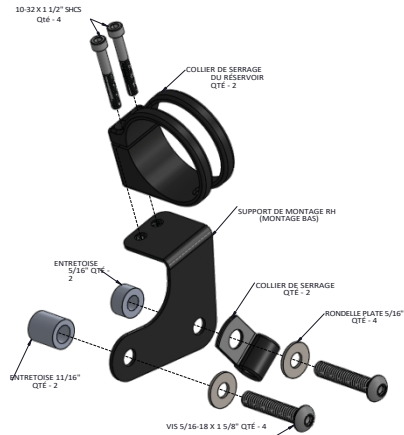


FIGURE A
MONTAGE BAS UNIQUEMENT - PAS DE
TOUR-PAK PAS DE KIT DE MATÉRIEL
D'AMARRAGE



PREMIÈRE ÉTAPE : INSTALLER **LES AMORTISSEURS**

A. Installez les amortisseurs conformément aux instructions d'installation fournies avec les amortisseurs.



DEUXIÈME ÉTAPE : INSTALLER LES RÉSERVOIRS ET LES **SUPPORTS**

REMARQUE : Pour les modèles 2009-2013, seuls les supports bas fournis dans ce kit - voir **FIGURE A** - et les supports standard (fournis avec les amortisseurs) sont approuvés. Si la moto est équipée d'un tour-pak fixe ou d'un kit de fixation à 4 points (utilisé pour monter un tour-pak, un dossier passager ou un porte-bagages arrière), les supports hauts ne sont pas compatibles et ne peuvent pas être utilisés.

- A. Installez les supports de montage à l'aide des vis 5/16" x 1 5/8" et des entretoises fournies. Reportez-vous à la **FIGURE A** pour l'orientation correcte des supports de montage bas.
- B. Installez les colliers de serrage des réservoirs et centrez-les sur les réservoirs. Enroulez les tuyaux pour former des boucles - voir **FIGURE B**. Utilisez les vis SHCS 10-32 x 1 1/2" fournies pour fixer les colliers aux supports de montage.
- C. Installez les colliers de serrage et fixez-les au moteur à l'aide des vis de support avant de 5/16" x 1 5/8" - voir **FIGURE B**.

IMPORTANT : Veillez à ce que le tuyau ait suffisamment de jeu entre le collier de serrage et l'amortisseur pour permettre le mouvement de la suspension lorsque l'amortisseur se comprime. Vérifiez que le tuyau n'est pas plié ou courbé et qu'il est acheminé en toute sécurité de manière à ne pas entrer en contact avec des arêtes vives, le rotor de frein ou la courroie d'entraînement, ce qui pourrait l'endommager pendant le fonctionnement.



FIGURE B





INSTALLATION GUIDE

REVO ARC

REMOTE RESERVOIR

KIT DI MONTAGGIO ESTERNO

APPLICAZIONE:

2014-2025 MODELLI HARLEY-
DAVIDSON FLH TOURING

NOTA:

Non compatibile con i modelli FLHXSE e FLTRXSE CVO 2023-2025 Non
compatibile con i modelli FLHX/FLTRX/FLHXU 2024-2025

Inglese

Visitate il sito www.legendsuspensions.com per la versione tradotta di questa guida all'installazione nelle seguenti lingue: Francese, tedesco, italiano e spagnolo. Scegliere la lingua preferita nella parte superiore della pagina e poi scegliere il prodotto acquistato. Le guide all'installazione si trovano in fondo alla pagina del prodotto, alla voce Download del prodotto.

Spagnolo

Visitate il sito www.legendsuspensions.com per ottenere la versione tradotta di questa guida all'installazione nelle seguenti lingue: francese, alemanno, italiano e spagnolo. Scegliete la lingua che preferite nella parte superiore della pagina e poi scegliete il prodotto che avete acquistato. Le guide all'installazione si trovano nella parte inferiore della pagina del prodotto, nella sezione Descargas de productos.

Tedesco

Accedete a www.legendsuspensions.com per la versione tradotta di questa guida all'installazione nelle seguenti lingue: Französisch, Deutsch, Italienisch e Spanisch. Scegliere la lingua desiderata e, in un secondo momento, il prodotto acquistato da Ihnen. Le istruzioni per l'installazione si trovano all'inizio del sito web del prodotto, tra i download del prodotto.

Francese

Visitate il sito www.legendsuspensions.com per la versione tradotta della guida all'installazione nelle lingue seguenti: francese, inglese, italiano e spagnolo. Scegliete la vostra lingua preferita in alto nella pagina, poi scegliete il prodotto che avete acquistato. Le guide all'installazione sono disponibili alla base della scheda del prodotto sotto Téléchargements de produits.

Italiano

Consultare www.legendsuspensions.com per la versione tradotta della presente guida di installazione nelle seguenti lingue: francese, tedesco, italiano, e spagnolo. Scegliere la lingua preferita in cima alla pagina e in seguito scegliere il prodotto acquistato. Le guide di installazione si trovano in fondo alla pagina di prodotto sotto Scaricamenti di Prodotti.

Scansionare il codice QR per accedere alle guide di installazione e alla garanzia del prodotto nella lingua selezionata.



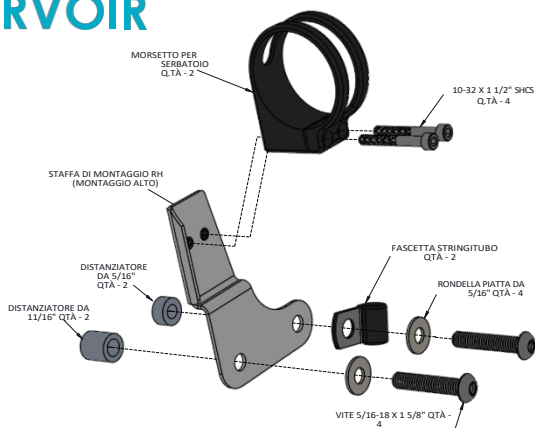


FIGURA A
KIT DI FERRAMENTA PER
MONTAGGIO ALTO/ TOUR-PAK
CON AGGANCI

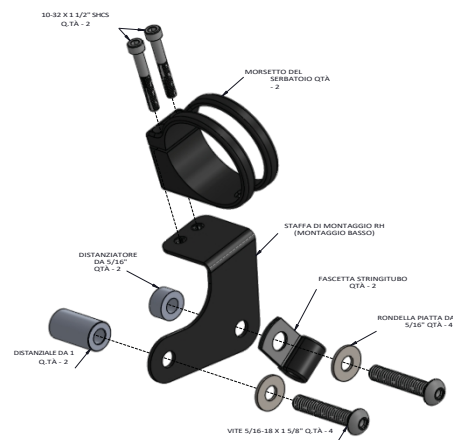


FIGURA B
MONTAGGIO BASSO- NO TOUR-
PAK NO KIT HARDWARE DI
AGGANCI



FASE UNO: INSTALLAZIONE DEI CUSCINETTI

A. Installare gli ammortizzatori seguendo le istruzioni di installazione fornite con gli ammortizzatori.



FASE 2: INSTALLAZIONE DEI SERBATOI E DEI SUPPORTI

NOTA: Se la motocicletta è dotata di un portapacchi fisso o di un kit di ferramenta per l'aggancio a 4 punti (usato per il portapacchi, lo schienale del passeggero o il portapacchi), è necessario usare i supporti alti - vedere **FIGURE A e C**. Quando si usano i supporti alti, posizionare i morsetti dei serbatoi in modo che il portapacchi, lo schienale o il portapacchi non interferiscano con i serbatoi.

za, lo schienale o il portapacchi non interferiscano con i serbatoi. Se la vostra moto non è dotata di bulloni di aggancio, potete usare i supporti bassi - vedi **FIGURE B e D**.

A. Installare le staffe di montaggio utilizzando le viti e i distanziali da 5/16" x 1 5/8" in dotazione. Fare riferimento alla **FIGURA A** per il corretto orientamento delle staffe di montaggio alte. Fare riferimento alla **FIGURA B** per l'orientamento corretto delle staffe di montaggio basse.

B. Installare i morsetti dei serbatoi e centrarli sui serbatoi. Avvolgere i tubi flessibili in modo da formare degli anelli - vedere le **FIGURE C e D**. Utilizzare le viti SHCS 10-32 x 1 1/2" in dotazione per fissare le fascette alle staffe di montaggio.

C. Installare le fascette stringitubo e fissarle al ciclo motore utilizzando le viti della staffa anteriore da 5/16" x 1 5/8" - vedere **FIGURE C e D**.

NOTA: Assicurarsi che il tubo flessibile abbia un allentamento sufficiente tra la fascetta e l'ammortizzatore per consentire il movimento della sospensione quando l'ammortizzatore si comprime. Verificare che il tubo flessibile non presenti curve o attorcigliamenti e che il suo percorso sia sicuro, in modo da non entrare in contatto con spigoli vivi, rotori dei freni o cinghie di trasmissione, che potrebbero causare danni durante il funzionamento.



FIGURA C



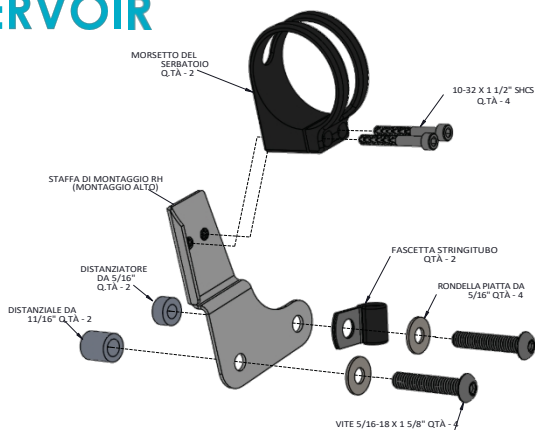


FIGURA A
KIT DI FERRAMENTA PER IL MONTAGGIO ALTO CON IL TOUR PACK E L'ATTRACCO

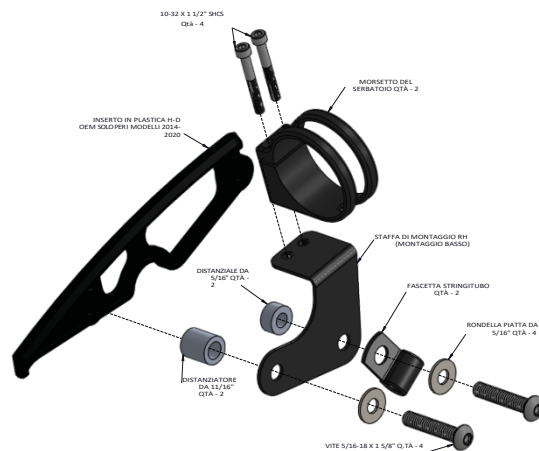


FIGURA B
KIT HARDWARE PER MONTAGGIO BASSO-NO TOUR-PAK NO DOCKING



FASE UNO: INSTALLAZIONE DEI CUSCINETTI

- A. Installare gli ammortizzatori seguendo le istruzioni di installazione fornite con gli ammortizzatori.



FASE 2: INSTALLAZIONE DEI SERBATOI E DEI SUPPORTI

NOTA: Se la motocicletta è dotata di un portapacchi fisso o di un kit di ferramenta per l'aggancio a 4 punti (usato per il portapacchi, lo schienale del passeggero o il portapacchi), è necessario usare i supporti alti - vedere **FIGURE A e C**. Quando si usano i supporti alti, posizionare i morsetti dei serbatoi in modo che il portapacchi, lo schienale o il portapacchi non interferiscano con i serbatoi.

za, lo schienale o il portapacchi non interferiscano con i serbatoi. Se la vostra moto non è dotata di bulloni di aggancio, potete usare i supporti bassi - vedi **FIGURE B e D**.

- A. Installare le staffe di montaggio utilizzando le viti e i distanziali da 5/16" x 1 5/8" in dotazione. Fare riferimento alla **FIGURA A** per il corretto orientamento delle staffe di montaggio alte. Fare riferimento alla **FIGURA B** per l'orientamento corretto delle staffe di montaggio basse.
- B. Installare i morsetti dei serbatoi e centrarli sui serbatoi. Avvolgere i tubi flessibili in modo da formare degli anelli - vedere le **FIGURE C e D**. Utilizzare le viti SHCS 10-32 x 1 1/2" in dotazione per fissare le fascette alle staffe di montaggio.
- C. Installare le fascette stringitubo e fissarle al ciclo motore utilizzando le viti della staffa anteriore da 5/16" x 1 5/8" - vedere **FIGURE C e D**.

IMPORTANTE: accertarsi che il tubo flessibile abbia un allentamento sufficiente tra la fascetta e l'ammortizzatore per consentire il movimento della sospensione quando l'ammortizzatore si comprime. Verificare che il tubo non presenti curve o attorcigliamenti e che il percorso sia sicuro, in modo da non entrare in contatto con spigoli vivi, rotore dei freni o cinghia di trasmissione, che potrebbero causare danni durante il funzionamento.



FIGURA C



FIGURA D

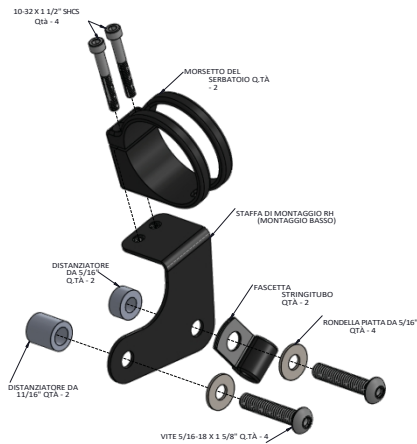


FIGURA A
SOLO MONTAGGIO BASSO-NO TOUR-PAK-NO KIT HARDWARE DI AGGANCIO



FASE UNO: INSTALLAZIONE DEI CUSCINETTI

- A. Installare gli ammortizzatori seguendo le istruzioni di installazione fornite con gli ammortizzatori.



FASE DUE: INSTALLAZIONE DEI SERBATOI E DEI SUPPORTI

NOTA: Per i modelli 2009-2013, sono approvati solo i supporti bassi forniti in questo kit (vedere **FIGURA A**) e i supporti standard (inclusi con gli ammortizzatori). Se la motocicletta è dotata di un tour-pak fisso o di un kit di ferramenta per l'aggancio a 4 punti (usato per montare un tour-pak, uno schienale per il passeggero o un portapacchi posteriore), i supporti alti non sono compatibili e non possono essere usati.

- A. Installare le staffe di montaggio utilizzando le viti e i distanziali da 5/16" x 1 5/8" in dotazione. Fare riferimento alla **FIGURA A** per il corretto orientamento delle staffe di montaggio basse.
- B. Installare i morsetti dei serbatoi e centrarli sui serbatoi. Avvolgere i tubi flessibili in modo da formare delle anse - vedere **FIGURA B**. Utilizzare le viti SHCS 10-32 x 1 1/2" in dotazione per fissare le fascette alle staffe di montaggio.
- C. Installare le fascette stringitubo e fissarle al ciclo motore con le viti anteriori delle staffe da 5/16" x 1 5/8" - vedere **FIGURA B**.

IMPORTANTE: Assicurarsi che il tubo flessibile abbia un allentamento sufficiente tra la fascetta e l'ammortizzatore per consentire il movimento della sospensione quando l'ammortizzatore si comprime. Verificare che il tubo flessibile non presenti curve o attorcigliamenti e che il suo percorso sia sicuro, in modo da non entrare in contatto con spigoli vivi, rotore dei freni o cinghia di trasmissione, che potrebbero causare danni durante il funzionamento.



FIGURA B

